

Термостатическая головка ГЕРЦ-„ДИЗАЙН”

для прямого монтажа на радиаторах
со встроенным клапаном „Danfoss” или „Heimeier”

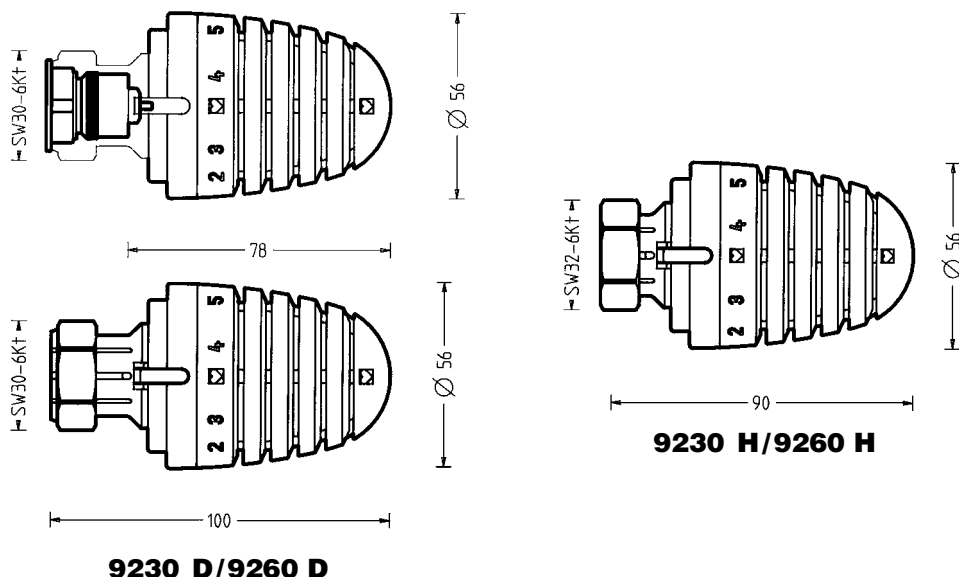
Нормаль

9230 D/9260 D
9230 H/9260 H

Издание 0999

Термоголовки 9230D/9260D и 9230H/9260H предназначены для автоматического регулирования температуры воздуха в помещениях с двухтрубной системой отопления, с радиаторами со встроенными клапанами „Danfoss” и „Heimeier”.

Назначение



**Термоголовки
ГЕРЦ**

- 1 **9230 98** **Головка термостатическая ГЕРЦ-Н с жидкостным датчиком,** для прямого монтажа на радиаторе со встроенным клапаном „Heimeier” с резьбой М 30 x 1,5, с позициями „0” и морозозащиты „*” (6 °С). Ограничение и блокировка диапазона регулирования (6...30 °С).
- 1 **9260 98** **Головка термостатическая ГЕРЦ-Н с жидкостным датчиком,** для прямого монтажа на радиаторе со встроенным клапаном „Heimeier” с резьбой М 30 x 1,5, с позицией морозозащиты „*” (6 °С). Ограничение и блокировка диапазона регулирования (6...28 °С).
- 1 **9230 99** **Головка термостатическая ГЕРЦ-Д с жидкостным датчиком,** для прямого монтажа на радиаторе со встроенным клапаном „Danfoss”, с креплением хомутом. С позициями „0” и морозозащиты „*” (6 °С). Ограничение и блокировка диапазона регулирования (6...30 °С).
- 1 **9260 99** **Головка термостатическая ГЕРЦ-Д с жидкостным датчиком,** для прямого монтажа на радиаторе со встроенным клапаном „Danfoss”, с креплением хомутом. С позицией морозозащиты „*” (6 °С). Ограничение и блокировка диапазона регулирования (6...28 °С).

Исполнения

9230H

9260H

9230D

9260D

Диапазон регулирования **9230:** 6...30 °С
9260: 6...28 °С

Морозозащита при 6 °С

Термоголовка не требует профилактического обслуживания.

Betriebsdaten

Термоголовка ГЕРЦ является датчиком прямого регулирования и служит для преобразования изменения температуры в помещении в механическое воздействие на шток клапана.

Принцип действия

Изменения вносятся по мере технического совершенствования.

Представительства в России:

Главный офис:

Москва, 127238
Локомотивный проезд, 21, НИИ «Стройфизики»
Тел.: (095) 488-73-40, 488-63-79, 482-39-18
Факс: (095) 482-40-29
E-mail: mail@herz-armaturen.ru
http://www.herz-armaturen.ru

Региональные представительства:

Санкт-Петербург, (812) 394-95-09
Новосибирск, (3832) 25-69-89
Н. Новгород, (8312) 34-48-25
Екатеринбург, (3432) 74-02-73
Сочи, (8622) 92-30-04, доб. 28



Посредством настройки маховичка на одну из имеющихся позиций настройки в помещении поддерживается температура, указанная в таблице, причем точность регулирования зависит от правильности установки терморегулятора и выбора прибора отопления.

Маркировка	*	1	2	3	<input checked="" type="checkbox"/>	4	5	6
~ °C	6	10	13	17,5	20	22	25	28

Термоголовка **9230**: поворот против часовой стрелки до макс. (заводская настройка) соответствует ~30 °C.

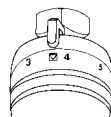
Термоголовка **9260**: поворот до поз. „6” соответствует ~28 °C.

Позиции настройки

Шкала маховичка

Максимальная настройка

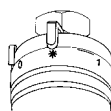
Позиция соответствует комфортной температуре в помещении, равной 20 °C.



Комфортная настройка



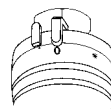
В позиции „*” клапан термостата автоматически открывается при ~6 °C, и вода начинает поступать в прибор, что предотвращает замерзание прибора отопления и помещения.



Защита от мороза

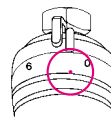


В позиции „0” термостат закрыт. Защита от мороза выключена. Термостатическая функция сохраняется.



Запирание термостата 9230

Заводская настройка обозначена точкой на термоголовке и соответствует полному диапазону вращения.



Заводская настройка

Для ручного управления клапаном при отсутствии термоголовки можно использовать ручной привод ГЕРЦ-TS. Подробнее см. нормы 7102, 9102.

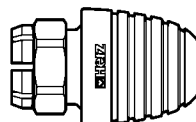
1 **7102 98** Привод ручной „Н”, серия 7000 „СТАНДАРТ”, для приборов отопления со встроенным клапаном „Heimeier” с присоединительной резьбой М 30 x 1,5.

1 **7102 99** Привод ручной „D”, серия 7000 „СТАНДАРТ”, для приборов отопления со встроенным клапаном „Danfoss” с креплением хомутом.

1 **9102 98** Привод ручной „Н”, серия 9000 „ДИЗАЙН”, для приборов отопления со встроенным клапаном „Heimeier” с присоединительной резьбой М 30 x 1,5.

1 **9102 99** Привод ручной „D”, серия 9000 „ДИЗАЙН”, для приборов отопления со встроенным клапаном „Danfoss” с креплением хомутом.

Ручной привод ГЕРЦ-TS



После окончания отопительного сезона следует полностью открыть термоголовку вращением маховичка против часовой стрелки до упора.

Настройка на лето

В качестве защиты от кражи используются два полухомута с защелкой, монтируемые на накидной гайке.

Защита от кражи

1 **6640 00** Универсальный ключ для снятия защиты от кражи.

1 **6807 90** Монтажный ключ ГЕРЦ-TS-90 для термоголовок ГЕРЦ-D.

1 **9551 00** Штифты ограничительные для ограничения и блокировки диапазона регулирования, для термоголовок ГЕРЦ-D и ГЕРЦ-H.

1 **9552 03** Защита от кражи „D”. Хомуты с защелкой. Открываются универсальным ключом 1 **6640 00**

1 **9552 98** Защита от кражи „H”. Хомуты с защелкой. Открываются универсальным ключом 1 **6640 00**

1 **9553 98** Втулка декоративная „H”, стандартная длина l=20 мм.

1 **9597 44** Втулка декоративная „H”, укороченное исполнение l=17 мм.

1 **9598 44** Втулка декоративная „H”, удлиненное исполнение l=22,5 мм.

1 **9599 44** Втулка декоративная „D”.

Комплектующие

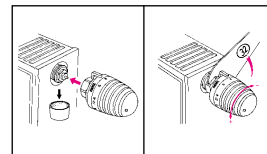
Термостатическая головка ГЕРЦ-„Н” - 1 9230 98, 1 9260 98

Двухтрубные системы отопления с радиаторами со встроенным клапаном „Heimeier”.

Область применения

1. Отвернуть защитный колпачок с буксы термостатического клапана радиатора.
2. Термостатическую головку установить в положение „полностью открыто”, что соответствует положению „max” (положение поставки). Повернуть термостатическую головку таким образом, чтобы указатель был хорошо виден и показывал вверх.
3. Надеть термоголовку на клапан так, чтобы она села на шестигранник буксы клапана. Легко затянуть накидную гайку при помощи ключа SW 32.
4. Проверить функционирование посредством вращения маховичка и установить желаемую температуру.

Монтаж



Термостатическая головка не должна подвергаться воздействию прямых солнечных лучей или излучающих тепло приборов (к примеру - телевизор). Если радиатор закрыт или зашторен, то создается тепловая зона, в которой термостатическая головка не может воспринимать действительную комнатную температуру, а, следовательно, не может регулировать.

Einbauhinweise



Применяйте в таких случаях термостатические головки с дистанционным датчиком (9430) или дистанционным управлением (9330), которые монтируются при помощи адаптерного кольца ГЕРЦ (1 6357 11) на встроенный в радиатор клапан.

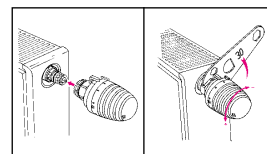
Термостатическая головка ГЕРЦ-„D” - 1 9230 99, 1 9260 99

Двухтрубные системы отопления с радиаторами со встроенным клапаном „Danfoss”.

Область применения

1. Удалить защитный колпачок с термостатического клапана радиатора.
2. Термостатическую головку в позиции „полностью открыто” (положение поставки) одеть на клапан так, чтобы выступы головки вошли в прорези верхней части клапана. При этом гайка должна быть сдвинута в направлении маховичка. Надвинуть термостатическую головку до упора, преодолевая при этом легкое сопротивление.
3. Укрепляющую гайку сдвинуть в направлении радиатора и легко повернуть по часовой стрелке до упора.
4. Проверить функционирование посредством вращения маховичка и установить желаемую температуру.

Монтаж



Термостатическая головка не должна подвергаться воздействию прямых солнечных лучей или излучающих тепло приборов (к примеру - телевизор). Если радиатор закрыт или зашторен, то создается тепловая зона, в которой термостатическая головка не может воспринимать действительную комнатную температуру, а, следовательно, не может регулировать.

Инструкции по установке



Применяйте в таких случаях термостатические головки с дистанционным датчиком (9430) или дистанционным управлением (9330), которые монтируются при помощи адаптерного кольца ГЕРЦ (1 6362 01) на термостатический клапан.

Узел подключения ГЕРЦ-3000 для радиатора с нижним подключением

В качестве перекрываемого соединения между радиаторами с нижним подключением и трубопроводом (одно- и двухтрубная система) рекомендуется применять узлы подключения ГЕРЦ-3000 со сливом и отдельные запорные вентили проходной и угловой формы с предварительной настройкой и сливом. При помощи этой арматуры может быть выполнен любой вид монтажа.

Запрашивайте нормаль ГЕРЦ-3000.

Настройки для ограничения или блокировки диапазона регулирования

Ограничение диапазона

Персональная комфортная настройка

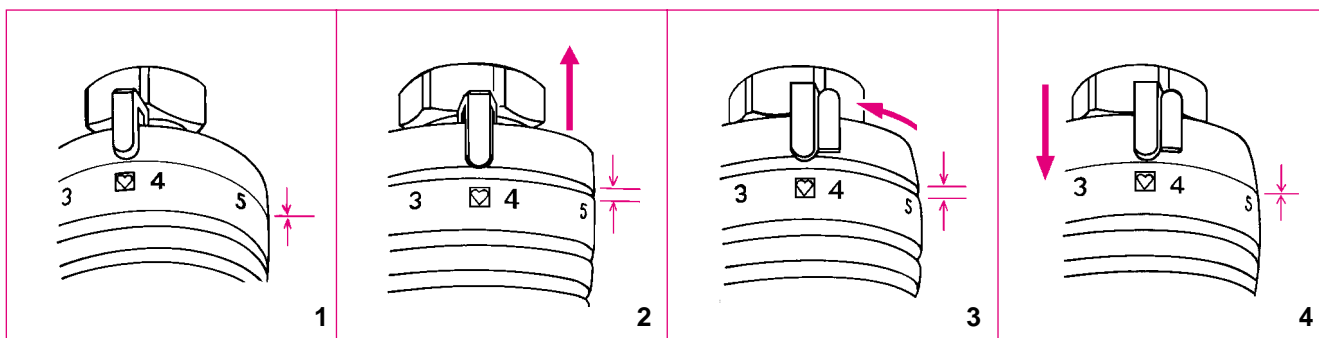
Персональная комфортная настройка (ограничение верхней или нижней границы комфортного диапазона) может производиться путем перестановки упора на ограничительном кольце. В состоянии поставки доступен весь диапазон регулировки.

Способ установки

- Установить маховичок термоголовки в желаемую позицию (рис.1).
- Ограничительное кольцо сдвинуть в направлении вентиля до упора и повернуть таким образом, чтобы упор слева (ограничение снизу) или справа (ограничение сверху) совпал с положением указателя (рис.2,3).
- Вновь надвинуть ограничительное кольцо на термоголовку (рис.4).
- В зависимости от произведенной настройки термостатическая головка может вращаться до выбранной позиции или начиная с нее до максимума диапазона регулировки.

Комфортную настройку можно изменить или отменить в любое время.

Заводская установка штифтов маркирована точками и соответствует полному диапазону регулировки.



Скрытое ограничение или блокировка

Скрытое и недоступное посторонним ограничение или блокировка диапазона регулирования достигается установкой одного или двух ограничительных штифтов см. рис.

Штифты поставляются по запросу. Номер заказа 1 9551 00.

Способ установки

На торцевой части термоголовки расположены отверстия для установки штифтов.

- Установить маховичок термоголовки в желаемую позицию.
- Края находящегося между поз. „*“ и „1“ штриха показывают места установки ограничительных штифтов.

Далее порядок действий аналогичен описанному в разделе „Ограничение диапазона“.

Ограничение снизу:

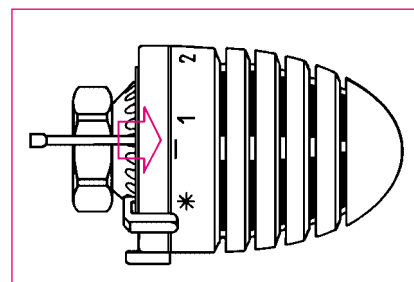
Установить штифт в отверстие, расположенное с левого конца штриха.

Ограничение сверху:

Установить штифт в отверстие, расположенное с правого конца штриха.

Блокировка в желаемой позиции:

Установить по одному штифту с обоих концов штриха.



- При установке штифтов их необходимо задвинуть до упора. При необходимости они могут быть удалены за хвостовую часть при помощи плоскогубцев.