

ТЕХНІЧНИЙ ПАСПОРТ ВИРОБУ



Виробник: VALTEC s.r.l., Via Pietro Cossa, 2, 25135-Brescia, ITALY



СЕРВОПРИВІД РАДІАЛЬНИЙ ЕЛЕКТРОМЕХАНІЧНИЙ ДЛЯ ЗМІШУВАЛЬНОГО КЛАПАНА

Моделі: **VT.M106/230;**
VT.M106/24
VT.M106R/24



ПС - 46040

ТЕХНІЧНИЙ ПАСПОРТ ВИРОБУ

1. Призначення та область застосування

1.1. Сервопривід призначений для автоматичного управління змішувальними трьохходовими та чотирьохходовими клапанами серії VT. MIX і VT.VARIMIX (а також аналогічними) по команді від контролера або термостата.

1.2. Сервоприводи випускаються в трьох модифікаціях:

VT.M 106/230 – напруга живлення 230В, імпульсне управління;

VT.M 106/24 – напруга живлення 24В, імпульсне управління;

VT.M 106R/24 – напруга живлення 24В, аналогове управління (0÷10В).

2. Технічні характеристики

№	Найменування характеристики	Од. вим.	Значення для моделі		
			M106/230	M106/24	M106R/24
1	Напруга живлення	В	230 AC	24 AC, DC	24 AC, DC
2	Управління	-	3-х контактний термостат (VT.		Контролер з аналоговим вихідом
3	Рекомендовані прилади управління		VT.AC701;VT.AC710; VT.AC616I		VT.K200M
4	Частота струму	Гц	50/60		
5	Напруга вхідного управляючого сигналу	В	-	-	0...10 DC ²
6	Опір вхідного управляючого сигналу	кОм	-	-	77
7	Напруга вхідного сигналу	В	-	-	0...10 DC
8	Максимальний струм вихідного сигналу зворотного зв'язку	мА	-	-	8
9	Мінімальний опір вихідного сигналу зворотного зв'язку	Ом	-	-	1200
10	Гістерезис	В	-	-	0,3
11	Споживана потужність	ВА	2,5...4,0		
12	Крутний момент	Нм	5	5	10
13	Кут повороту вала	°	90	90	0...90
14	Час повороту вала на 90°	сек	120 ⁴	120 ⁴	60 ²⁻⁴
15	Ступінь захисту корпусу	-	IP 42		
16	Інтервал температур	°С	0...50		

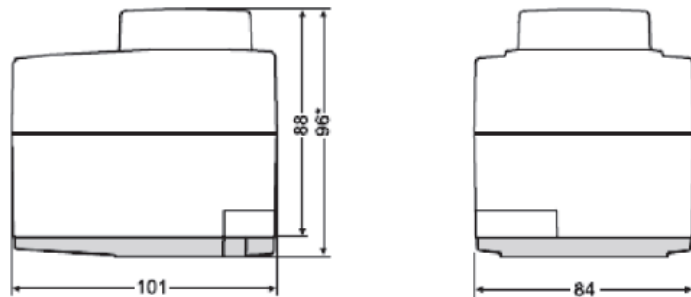
ТЕХНІЧНИЙ ПАСПОРТ ВИРОБУ

	навколишнього повітря		
17	Максимальний рівень шуму працюючого приводу	дБ	30
18	Допустимий інтервал температури корпусу клапана (арматури)	°C	0...+130
19	Допустимий інтервал температури зберігання	°C	-20...+80
20	Відповідність нормативам	-	EN 60730-1 CE 89/336/CEE
21	Режим роботи	-	S4 ³ -60%ED, макс. 1200 вкл/год
22	Термін служби	років	15 ¹
23	Спосіб перемикачання на ручне управління	-	Перемикач на корпусі
24	Вага	г	390-630 (5Нм)
25	Різьба на гвинті кріплення до клапана		M5
26	Сумісність з клапанами інших виробників		Valtec, Esbe, Seltron, Somatherm, Acaso, Ivar, Hora, BRV, Barberi, Olimp, Noval;IMIT

Примітки:

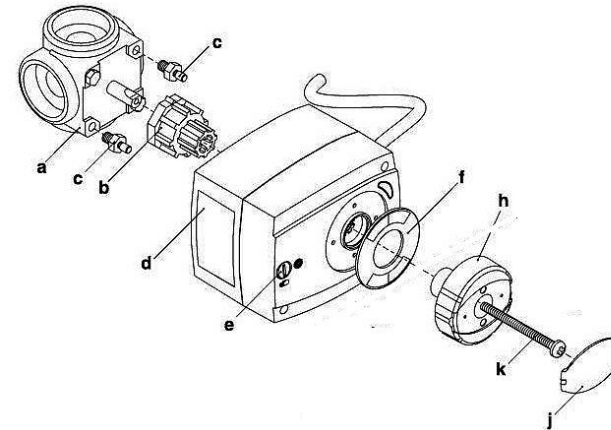
- 1) При дотриманні паспортних умов експлуатації;
- 2) Можливість внесення наступних змін користувачем:
 - управляючий сигнал 2...10В (замість 0...10В);
 - час повороту вала 60,90 сек (заводська настройка 120 сек);
 - перемикачання на управління по силі струму 4...20мА.
- 3) Повторно-короткочасний з частими пусками.
- 4) Заводське налаштування часу повороту вала вказана на корпусі приводу.

3. Габаритні розміри



ТЕХНІЧНИЙ ПАСПОРТ ВИРОБУ

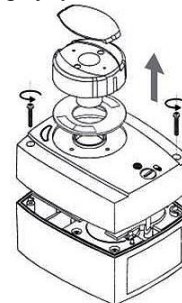
4. Монтажна схема приводу



Поз.	Найменування
a	Змішувальний клапан
b	Адаптер
c	Антиротаційні шпильки
d	Корпус приводу
e	Гвинт перемикачання на ручне управління
f	Шкала
h	Рукоятка вала
j	Кришка з шильдою
k	Гвинт кріплення до клапана

5. Вказівки щодо монтажу приводу

5.1. Встановивши викруткою гвинт перемикачання «e» в положення ручного управління (символ руки), поверніть рукоятку вала в середнє положення по шкалі f. Відвернувши два гвинта кріплення, зніміть рукоятку вала і кришку корпусу.

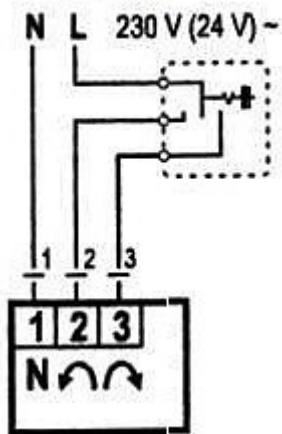


ТЕХНІЧНИЙ ПАСПОРТ ВИРОБУ

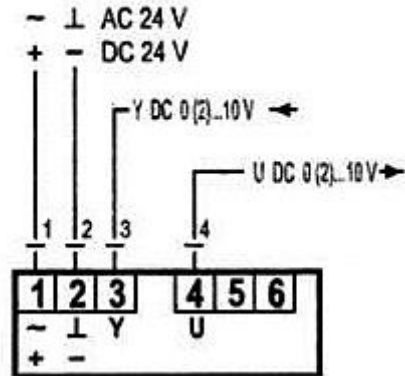
5.2. Перевірте схему включення дротів у відповідності до вибраної схеми управління. (1- блакитний; 2- чорний; 3 – коричневий).

Схеми підключення показані на малюнках:

Трьохконтактний термостат



Аналогове управління



5.3. Для аналогових приводів за допомогою перемикача S1...S6 виберіть необхідні режими роботи (перемикачі S1...S6 знаходяться на монтажній платі під кришкою корпусу).

S1	S2	SIG.	S3	U/I
0	0	U	0	0-10 V / 4-20 mA
1	1	1	1	2-10 V / 4-20 mA

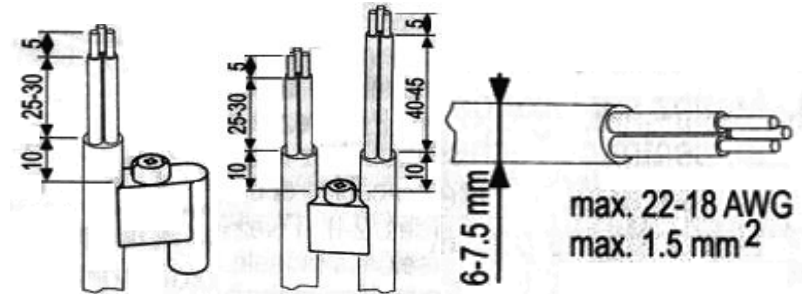
S4	⌚
0	↻
1	↻

S5	S6	⌚
0	0	60s
0	1	90s
1	0	120s
1	1	120s

S1,S2 – управління по напрузі (заводська настройка) /по силі струму;
 S3 – управляючий сигнал 0-10V (заводська настройка)/ 2-10V ;
 S4 – обертання за годинниковою стрілкою (заводська настройка)/ проти годинникової;
 S5,S6 – час повороту на 90° - 60 сек (заводська настройка)/ 90сек/120 сек.

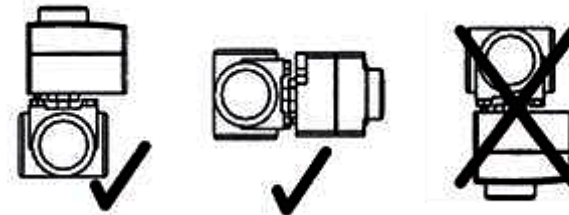
ТЕХНІЧНИЙ ПАСПОРТ ВИРОБУ

5.4. При зачистці дротів рекомендовано користуватися схемами, що представлені на малюнках:



5.5. Закрийте кришку корпусу приводу і закріпіть її гвинтами.

5.6. Надіньте адаптер «b» на вал змішувального клапана «a». Поверніть вал клапана так, щоб стрілка адаптера потрапила в середнє положення шкали клапана. Клапан повинен бути розташований таким чином, щоб привід не виявився перевернутим.

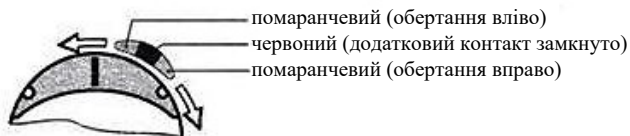


5.7. Встановіть на клапан одну з доданих до приводу антиротацийних шпильок «с». Надіньте привід на клапан з адаптером. Встановіть рукоятку вала «h» (покажчик положення рукоятки повинен співпадати з центром шкали «f»). Закріпіть привід на клапані за допомогою гвинта «к» і встановіть шильду «j».

5.8. Шкала «f» може бути встановлена в будь-яке зручне положення з кроком 90°. Відповідно слід змінити і положення рукоятки вала.

5.9. При роботі приводу, напрямком його обертання можна додатково відстежити по світлодіодному індикатору на корпусі. Обертання вала індикуються помаранчевим кольором індикатора. При роботі від трьохпозиційного термостата замикання середнього (холостого) контакту індикуються червоним світлодіодом.

ТЕХНІЧНИЙ ПАСПОРТ ВИРОБУ



6. Вказівки щодо експлуатації та технічного обслуговування

- 6.1. Сервопривід повинен експлуатуватися при параметрах, викладених в технічних характеристиках.
- 6.2. Не допускається експлуатувати привід з послабленим гвинтом кріплення приводу до змішувального клапана.
- 6.3. Привід повинен розташовуватися таким чином, щоб на нього не змогла попадати волога з трубопроводів.
- 6.4. Порушення режиму роботи приводу (ED-60%) скорочує його термін служби.

7. Комплектація

№	Найменування	Кількість
1	Сервопривід	1
2	Дріт приєднувальний	1,5м
3	Шпилька антиротаційна М8, L28	1
4	Шпилька антиротаційна М8, L35	1
5	Гвин кріплення до клапана М5, L60	1
6	Адаптер	1
7	Паспорт	1
8	Упаковка	1

8. Умови зберігання та транспортування

- 8.1. Изделия должны храниться в упаковке предприятия – изготовителя по условиям хранения 3 по ГОСТ 15150.
- 8.2. Транспортировка изделий должна осуществляться в соответствии с условиями 5 по ГОСТ 15150.

9. Консервація

- 9.1. Консервація виробу проводиться в закритому вентильованому приміщенні при температурі навколишнього повітря від 15 до 40°C і відносній вологості до 80%, при відсутності в навколишньому середовищі агресивних домішок.
- 9.2. Консервація виробу проводиться відповідно до вимог ГОСТ 9.014 18.3.
- 9.3. Термін захисту без переконсервації – 10 років .
- 9.4. За конструктивною ознакою виріб відноситься до групи виконання В4 згідно ГОСТ 12997.

10. Утилізація

- 10.1. Утилізація виробу (переплавлення, поховання, перепродаж) у порядку встановленому Законами України від 1992 р. № 50, ст. 678, (в редакції N –III

ТЕХНІЧНИЙ ПАСПОРТ ВИРОБУ

(2556-14) від 21.06.2001, N 48, ст.252 "Про охорону атмосферного повітря" (зі змінами від 14. 07. 2016); від 1998 р. № 36-37, ст.242 "Про відходи" (зі змінами від 09.04.2015); від 1991 р. № 41, ст.546 "Про охорону навколишнього середовища" (зі змінами від 04.10.2016), а також іншими нормами, актами, правилами, розпорядженнями, тощо.

10.2. Присутність благородних металів: *ні*

11. Гарантійні зобов'язання

- 11.1. Виробник гарантує відповідність виробів вимогам безпеки, за умови дотримання споживачем правил використання, транспортування, зберігання, монтажу та експлуатації.
- 11.2. Гарантія поширюється на всі дефекти, що виникли з вини заводу-виробника.
- 11.3. Гарантія не поширюється на дефекти, що виникли у випадках:
 - порушення паспортних режимів транспортування, зберігання, монтажу, експлуатації і обслуговування виробу;
 - неправильного транспортування та вантажно-розвантажувальних робіт;
 - наявності слідів впливу речовин, агресивних до матеріалів виробу;
 - наявності пошкоджень, викликаних пожежею, стихією, форс-мажорними обставинами;
 - наявності пошкоджень, викликаних невірними діями споживача;
 - наявності слідів стороннього втручання в конструкцію виробу.
- 11.4. Виробник залишає за собою право вносити в конструкцію виробу зміни, які не впливають на заявлені технічні характеристики.

12. Умови гарантійного обслуговування

- 12.1. Претензії до якості товару можуть бути пред'явлені протягом гарантійного терміну.
- 12.2. Несправні вироби протягом гарантійного терміну ремонтуються або обмінюються на нові безкоштовно. Рішення про заміну або ремонт виробу приймає сервісний центр. Замінений виріб або його частина, отримані в результаті ремонту, переходять у власність сервісного центру.
- 12.3. Витрати, пов'язані з демонтажем, монтажем та транспортуванням несправного виробу в період гарантійного терміну Покупцеві не відшкодовуються.
- 12.4. У випадках необґрунтованості претензії, витрати на діагностику та експертизу оплачуються Покупцем.
- 12.5. Вироби приймають на гарантійний ремонт (а також при неможливості повністю укомплектованими.

Valtec s.r.l.
Amministratore
Delegato

ТЕХНІЧНИЙ ПАСПОРТ ВИРОБУ

ГАРАНТІЙНИЙ ТАЛОН № _____

Найменування товару

**СЕРВОПРИВІД РАДІАЛЬНИЙ
ЕЛЕКТРОМЕХАНІЧНИЙ ДЛЯ
ЗМІШУВАЛЬНОГО КЛАПАНА**

№	Модель	Кількість
1	VT.M106	
2	VT.M106R	

Назва та адреса торгової організації _____

Дата продажу _____ Підпис продавця _____

*Штамп або печатка
торгової організації*

Штамп про прийом

З умовами гарантії ЗГОДЕН:

ПОКУПЕЦЬ _____ (підпис)

Гарантійний термін - Сім років (вісімдесят чотири місяці) з дати продажу кінцевому споживачу

З питань гарантійного ремонту, рекламаций і претензій до якості виробів звертатися в сервісний центр за адресою: м. Київ, бульвар Лесі Українки, буд. 34, кімната 53.

Тел.: +38(098) 622-59-55

При пред'явленні претензії до якості товару, покупець надає наступні документи

1. Заява в довільній формі, в якій зазначаються:
 - a. назва організації або П.І.Б. покупця, фактична адреса і контактні телефони;
 - b. назва й адреса організації, яка монтувала виріб;
 - c. основні параметри системи, в якій застосовувався виріб;
 - d. короткий опис дефекту.
2. Документ, який підтверджує покупку виробу (накладна, квитанція).
3. Акт гідравлічного випробовування системи, в якій монтувався виріб.
4. Справжній заповнений гарантійний талон.

Відмітка про повернення чи обмін товару: _____

Дата: « » 20 р. Підпис _____

ТЕХНІЧНИЙ ПАСПОРТ ВИРОБУ