

RUBINETA



## Инструкция по установке смесителя Rubineta P-18 Star (P80001)

PRINCE

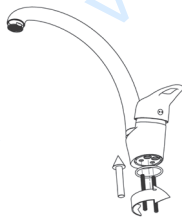
UAB „Rubineta“  
Savanorių pr. 180, LT-03154 Vilnius

COMPANY WITH  
QUALITY SYSTEM  
CERTIFIED BY DNV  
= ISO 9001 =

### I. Установка шпилек и уплотнения базы

- Вкручиваем две шпильки в резьбовые отверстия базы смесителя. Для прочного крепления рекомендуется использовать "плоскую" отвертку, для которой в шпильках предусмотрены пазы.

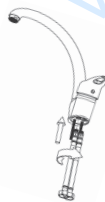
- В паз основания смесителя укладываем кольцевой уплотнительный элемент из заводского комплекта



### II. Установка гибких шлангов

- Из заводского комплекта смесителя берем два водопроводных шланга подводки к системе водоснабжения.

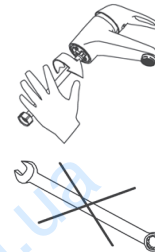
- Поочередно вкручиваем каждый шланг до упора в соответствующие отверстия в основании смесителя.



### III. Уплотняем соединение

- Аккуратно, руками подтягиваем каждый из шлангов до упора.

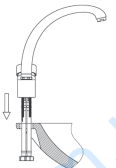
- Подтяжку выполняем исключительно вручную, без использования инструмента. Данного усилия будет достаточно для герметичного соединения.



### IV. Установка на раковину

- Вставляем шланги в монтажное отверстие, предусмотренное для смесителя.

- Установка производится с лицевой стороны раковины.

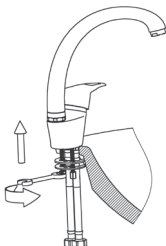


### V. Фиксация смесителя на мойке

- Устанавливаем смеситель в соответствующее отверстие раковины.

- Проверяем наличие уплотнительного кольца, установленного в шаге 1.

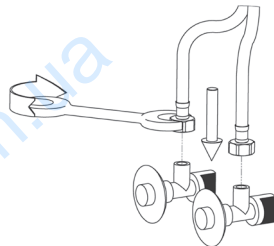
- Устанавливаем резиновую прокладку и шайбу в форме подковки. Вкручиваем латунные гайки. Равномерно подтягиваем их рожковым ключом, добиваясь максимально устойчивого крепления смесителя к опорной поверхности.



### VI. Подключение к водопроводу

- Герметизируем резьбовое соединение сантехнической паклей или фум-лентой на водопроводных штуцерах или угловых кранах.

- Вкручиваем гибкие шланги смесителя, и подтягиваем их при помощи рожкового ключа.



### VII. Первый запуск с проверкой герметичности

- Прежде чем открыть вентиль крана для подачи воды и проверки всех соединений на герметичность необходимо демонтировать аэратор смесителя.

- Далее, открываем вентили, и на протяжении одной минуты пропускаем воду через смеситель без аэратора воду. Данная операция производится для удаления всевозможных загрязнений и механических включений, которые могли остаться после монтажа смесителя или образоваться во время простоя водопровода.

- Вкручиваем аэратор, производим повторную проверку на герметичность системы с установкой максимального напора воды.

