

# ИНСТРУКЦИЯ ПО УСТАНОВКЕ И ТЕХНИЧЕСКОМУ ОБСЛУЖИВАНИЮ ДАВ Fekalift 50/100/150/200

## СОДЕРЖАНИЕ:

1. ВСТУПЛЕНИЕ
2. ИСПОЛЬЗОВАНИЕ
3. ТЕХНИЧЕСКИЕ ХАРАКТЕРИСТИКИ И ВОЗМОЖНОСТИ ПРИМЕНЕНИЯ
4. ПРЕДУПРЕЖДЕНИЯ
5. УСТАНОВКА
- 5.1 Подсоединение к туалету
- 5.2 Подсоединение к душу и умывальнику (*только для модели Fekalift 150/200*)
- 5.3 Подсоединение к канализационной/всасывающей трубе
6. ЭЛЕКТРИЧЕСКОЕ ПОДСОЕДИНЕНИЕ
7. ТЕХНИЧЕСКОЕ ОБСЛУЖИВАНИЕ И УХОД
8. КОМПЛЕКТАЦИЯ

### 1. ВСТУПЛЕНИЕ

Прежде чем приступать к установке внимательно прочитайте эту инструкцию.

При установке и использовании должны быть соблюдены все требования безопасности, действующие в стране, где данная продукция устанавливается. Вся установка должна выполняться квалифицированным персоналом. Несоблюдение требований безопасности может вызвать не только нанесение ущерба личной безопасности и порче оборудования, но и делает недействительным дальнейшее гарантийное обслуживание.

### 2. ИСПОЛЬЗОВАНИЕ

Установка Fekalift 50/100/150 и Fekalift 200 пригодны только для работы со сточной водой, туалетной бумагой и экскрементами. Все остальные отходы или твердые вещества могут вызвать поломку системы и ухудшить гарантированное качество работы насоса.

### 3. ТЕХНИЧЕСКИЕ ХАРАКТЕРИСТИКИ *Fekalift 100/200*)

- электроснабжение: 230 – 240 Вт ~ 50 Гц
- мощность: 0, 65 кВт
- производительность: Макс. 80 л/мин
- напор: Высота 6,5 м = Длина 70 м

### ТЕХНИЧЕСКИЕ ХАРАКТЕРИСТИКИ *Fekalift 50/150*)

- электроснабжение: 230 – 240 Вт ~ 50 Гц
- мощность: 0, 45 кВт
- производительность: Макс. 50 л/мин
- напор: Высота 4,5 м

### 4. ПРЕДУПРЕЖДЕНИЯ

#### 4.1 Описание действия

Поток воды из сантехнических приборов, подсоединённых к системе, вызывает автоматическое включение Fekalift 50/100/150/200 при подъёме воды на 8 см. Устройство автоматически отключается при падении уровня воды на 3 см. Твёрдые вещества и экскременты, попадающие из туалета, раздробляются и проталкиваются вперед в канализационную трубу через принудительную трубку.

#### 4.2 Подсоединения к унитазу

Fekalift 50/100/150/200 может быть подсоединён к любому унитазу, разработанному в соответствии с европейскими стандартами и оснащённому сточной трубой, расположенной горизонтально. При приведении спускающего механизма в действие, должно поставляться не менее 6-ти литров воды.

Данное устройство не приспособлено для работы, в случае если туалетный бачок снабжен устройством для экономии воды.

#### 4.3 Чистка туалета

После чистки туалета необходимо произвести спуск чистой воды не менее одного раза. Необходимо следовать этой процедуре также, когда производится чистка умывальников и коробов для душевых кабин.

#### **4.4. Подсоединение к стиральной машине**

Перед подключением прибора к стиральной машине необходимо проконсультироваться у фирмы – производителя (специальная версия).

#### **4.5 Условия работы установки**

Установка Fekalift 100/200 пригодны для температур воды до 60С и Fekalift 50/150 пригодны для температур воды до 35С устойчивы к умеренно – кислотным средам. Установка Fekalift 50/100/150 и Fekalift 200 не подходят для работы со сточной водой содержащей жиры и маслянистые вещества.

#### **5. УСТАНОВКА**

Установите *Fekalift 50/100/150/200* на горизонтальной поверхности. Для бесшумной работы системы, устройство должно быть смонтировано на расстоянии не менее 0.5 см от стены.

**Не допускайте длительной работы прибора вхолостую, так как это может вызвать перегрев!**

##### **5.1. Подсоединение к унитазу**

- Расположите *Fekalift 50/100/150/200* за унитазом и вставьте выходную трубу в соединительную муфту

##### **5.2. Подсоединение к душу и умывальнику (только для модели *Fekalift 150/200*)**

- Выдвинете трубу (DN40) из душа или умывальника в направлении штуцера подачи, отклоняя ее влево или вправо

- Для сохранения необходимого наклона, а так же достаточного вертикального расстояния до точки включения насоса, слив сантехнического прибора (душа, умывальника) должен располагаться не менее чем на 12 см от уровня пола или дна *Fekalift 50/100/150/200*

##### **5.3 Подсоединение к канализационной/всасывающей трубе**

- Для подсоединения к существующему сливному выходу натяните резиновое соединительное колено на тонкую пластиковую или медную трубу (DN25) и закрепите ее хомутом.

- Рекомендуется закрыть хомут входящей в поставку декоративной розеткой

- Сначала, располагайте подающую трубу вертикально вверх, затем – горизонтально: таким образом вы получите давление подачи в вертикальном всасывающем участке.

- Если возможно, рекомендуется использовать трубу большего диаметра (DN40) после вертикального участка, и которая должна быть вставлена в трубу вентилируемого канализационного коллектора.

#### **6. ЭЛЕКТРИЧЕСКОЕ ПОДСОЕДИНЕНИЕ**

**Осторожно! всегда следуйте инструкциям по безопасности!**

В данном случае просто вставьте штепсельную вилку в подходящую штепсельную розетку (выполненную в соответствии со стандартами, действующими в данном месте): *Fekalift 50/100/150/200* готов к работе.

**После первого запуска системы рекомендуется проверить надёжность всех узлов подключения.**

#### **7. ТЕХНИЧЕСКОЕ ОБСЛУЖИВАНИЕ И УХОД**

**Ремонтные работы на двигателе и других электрических узлах должны проводиться только квалифицированными специалистами. Во всяком случае, *Fekalift 50/100/150/200* крайне надёжен и не требует практически никакого технического обслуживания.**

В случае попадания через туалет постороннего предмета в *Fekalift 50/100/150/200*, проблему можно легко устранить без вызова специалиста: во-первых, отключите устройство от электрической сети; а затем отвинтите 4 внутренних винта под шестиугольный ключ (п.17), поднимите крышку и удалите посторонний объект. **Осторожно! лезвия очень острые!**

Во время этой процедуры также рекомендуется прочистить впускной фильтр. После, установите крышку на место, и плотно затяните винты.

- *Fekalift 50/100/150/200* обычно самостоятельно производит очистку при каждом спуске воды из туалета. В туалетах, которые используются редко, необходимо производить очистку *Fekalift*

50/100/150/200 изнутри. Всегда перед началом работ необходимо отключать устройство от электрической сети.

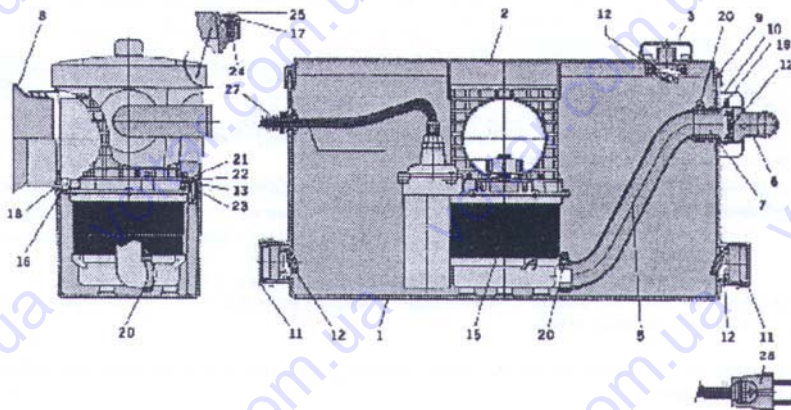
- При выключенном устройстве нельзя пользоваться туалетом, так как вытекающая вода может вызвать затопление.

- Возможно самостоятельное включение *Fekalift 50/100/150/200*, даже в случае, когда механизм спуска воды не был приведен в действие – это может быть вызвано присутствием остаточной воды.

- Двигатель *Fekalift 50/100/150/200* снабжён тепловой защитой, которая отключает двигатель от его источника питания, если температура чрезмерно повышается вследствие перегрузки, и восстанавливает работу автоматически, после того как двигатель охладился.

- Двигатель может быть заменён без демонтажа подсоединений: отключите устройство от электрической сети, отвинтите винты на крышке изделия п. 17 и снимите крышку, отвинтите шурупы п. 18 и п. 21; снимите уголок с двигателя и удалите штепсельную вилку п. 28. Отвинтите шуруп в держателе кабеля н.27 и вытяните шнур. Отвинтите подсоединение к шурупу Е п. 26 и извлеките тонкую воздушную всасывающую трубку. После этого вы можете приступить к замене двигателя.

## 8. КОМПЛЕКТАЦИЯ



1. Корпус
2. Крышка
3. Засасывающий воздушный вентиль
- 4.
5. Напорная труба
6. Напорное колено
7. Держатели вентиля
8. Запорное кольцо
9. Зубчатое колесо
10. Розетка
11. Резьбовая пробка
12. Обратный клапан
13. Крышка узла
- 14.
15. Двигатель / Турбо насос
16. Квадратная муфта
17. Шуруп с плоской шляпкой
18. Шуруп с овальной шляпкой
19. Шланговый хомут
20. Шланговый хомут
21. Металлический шуруп-саморез
22. Металлический шуруп-саморез
23. Прокладка
24. Втулка с резьбой

- 25. Защитный колпачок
- 26.
- 27. Держатель кабеля
- 28. Штепсельная вилка